

«РЕКОМЕНДОВАН»

Научно-техническим советом
ФГБУ «Заповедный Крым»

Протокол № 3 от 25.12.2024

«УТВЕРЖДАЮ»

И.о. Директора Департамента
государственной политики и
регулирующего в сфере развития ООПТ

У.Г. Рамазанов

«СОГЛАСОВАНО»

Директор ФГБУ «Заповедный Крым»

А.Р. Мурзаханов

Паспорт
туристского маршрута
«Бабу-Корыто»

Регистрационный номер 549-236/ЮРО/М-н

15.08.2025

1. Общая характеристика маршрута	
1.1 Сложность маршрута либо отдельного его участка:	Некатегорийный маршрут
1.2 Категория сложности (для категорийного маршрута/его части)	Отсутствует
1.3 Краткое описание маршрута, основная содержательная цель	Туристский маршрут протяженностью 2,6 км проложен через горный сосновый лес к роднику Бабу-Корыто и небольшому пруду с рощей североамериканских секвойдендронов. Маршрут оборудован беседкой-укрытием от непогоды, скамейками и информационным стендом.
1.4 Местоположение маршрута	Государственный природный заповедник «Ялтинский горно-лесной», Гурзуфское участковое лесничество: квартал 33 выделы 19, 7, 8, 14, 16 - 18, квартал 34 выделы 32, 1, 7, 11, 16, 24, квартал 43 выделы 42, 2 - 4, 10, 13, 15, 17, 21 на специально выделенных участках частичного хозяйственного использования.
1.5 Краткое описание путей (вариантов) подъезда к началу маршрута	Адрес: Республика Крым, г. Ялта. Поезд: ж/д вокзал г. Симферополь. Автобус/троллейбус: от здания ж/д вокзала г. Симферополь на северо-восток 200 м до автостанции «Курортная», далее 82 км по трассе Симферополь – Ялта до автовокзала г. Ялта.

	<p>От автовокзала г. Ялты на автобусе № 7 до остановки общественного транспорта «Пятачок» в микрорайоне Васильевка г. Ялты 1,8 км от остановки общественного транспорта «Пятачок» пройти в обратном направлении 50 м и повернуть на северо-восток на ул. Пролетарская. До точки входа на маршрут 2,3 км.</p> <p>Маршрут начинается напротив Водоканала Южного берега Крыма.</p> <p>От точки выхода с маршрута до Автовокзала г. Ялты 2,53 км на юго-восток (необходимо спуститься до Южнобережного шоссе (1,5 км) и пройти 400 м на восток, перейти через Южнобережное шоссе по пешеходному переходу в районе остановки общественного транспорта «Мясозавод», далее пройти 188 м на восток и повернуть направо, спуститься на ул. Кривошты откуда пройти до ул. Киевская (Автовокзал).</p>
<p>1.6 Объекты показа на маршруте (наименование объекта, краткое описание - до 500 символов на каждый объект)</p>	<p>Родник Кирез-Агач – каптированный старинный родник, состав воды карбонатно-кальциевый. Родник находится в неглубоком овраге возле развилки лесных дорог. Оборудован двумя плотинами, расположенными по течению ручья родника. Верхняя плотина снабжена одной стальной трубой, нижняя – двумя, к тому же она украшена рядами морских ракушек, вмонтированными в бетон. Высота родника над уровнем моря – 315 м.</p> <p>Брод через реку Бал-Алма – маловодная река, правый приток реки Дерекойка. Среднегоголетний сток в устье составляет 0,225 м³/сек, однако в паводок расход воды может многократно вырасти, о чём свидетельствуют мощные аллювиальные отложения. Образуется слиянием рек Темиар справа и Бабу – слева.</p> <p>Второе название этой реки – Путамица происходит от греческого «потамос», что переводится как «река». В справочнике «Поверхностные водные объекты Крыма» и других современных работах фигурирует под этим топонимом. В работе «Обзор речных долин горной части Крыма» Николая Рухлова употребляется вариант название «Бал-Алма».</p> <p>Пруд Бабу-Корыто – противопожарный водоём, питающийся одноимённым родником. Пруд Бабу-Корыто окружает роща секвойядендронов или мамонтовых деревьев. Такое название дерево получило за внушительные размеры, а также за ветви похожие на бивни мамонта.</p>
<p>1.7 Целевая аудитория / доступность для различных по</p>	<p>Туристы и экскурсанты всех возрастных категорий с целью познавательного туризма и отдыха.</p> <p>дети от 0 до 7 лет – недоступно</p>

физическим возможностям групп туристов	дети от 8 до 13 лет – доступно молодёжь от 14 до 35 лет – доступно взрослые от 36 до 64 лет – доступно пенсионеры 65 + – доступно люди с ОВЗ – недоступно для всех категорий (отсутствие специальной инфраструктуры для людей с ОВЗ, крутой подъем. Возможны ветровальные явления на всём протяжении маршрута, а также селевые потоки и паводки в русле реки.
1.8 Эксплуатирующая организация маршрута/его части	ФГБУ «Заповедный Крым»

2 Техническая характеристика маршрута

2.1 Вид туристского маршрута	Пешеходный
2.2 Возможности иного способа передвижения на маршруте	Отсутствует
2.3 Тип маршрута по направлению движения, выбрать: <i>- линейный (начало и окончание маршрута в разных пунктах)</i>	Линейный
2.4 Возможность посещения маршрута (или его части, указать какой) туристом, экскурсантом самостоятельно или ТОЛЬКО в составе организованных групп и (или) в сопровождении экскурсоводов (гидов), гидов-переводчиков, инструкторов-проводников	Самостоятельно, а также в составе организованных групп и (или) в сопровождении экскурсоводов (гидов), гидов-переводчиков.
2.5 Протяженность (км) от начальной до конечной точки	2,6
2.6 Продолжительность маршрута (часов)	2
2.7 Максимальная высотность над уровнем моря (м)	377
2.8 Нитка маршрута	Начало маршрута – Родник Кирез-Агач – Брод через реку Бал-Алма – Пруд Бабу-Корыто – Окончание маршрута
2.9 GPS-координаты основных точек маршрута, выстроенных в трек	Начало маршрута (44.52749 34.15375) Родник Кирез-Агач (44.52949 34.15045) Брод через реку Бал-Алма (44.53066 34.14437) Пруд Бабу-Корыто (44.52930 34.14356) Окончание маршрута (44.52146 34.14873)

2.10 Сведения об информационном ресурсе, где можно скачать на мобильное устройство цифровой трек маршрута	Официальный сайт ФГБУ «Заповедный Крым» (раздел «Ялтинский горно-лесной», подраздел «Маршруты»): https://zapovedcrimea.ru/yaltinskiy-routes
2.11 Покрытие мобильной связью, другие виды связи на маршруте (%). Указать точки гарантированной мобильной связи и наименование оператора.	Покрытие мобильной связью, другие виды связи на маршруте 40% Точки гарантированной связи: 1) 44.53154 34.15042 2) 44.52143 34.14883 МТС, Win-Mobile, Волна-мобаил.

2.12 План прохождения маршрута

№	Отрезок маршрута	Протя- женно сть (м)	Время на проход мин	Способ передви- жения	Необходимость сопровождения инструктором- проводником	Тип покрытия пути
1	Начало маршрута – Родник Кирез-Агач	0,35	20	пеший	не требуется	грунтовая тропа
2	Родник Кирез-Агач – Брод через реку Бал-Алма	0,65	30	пеший	не требуется	грунтовая тропа
3	Брод через реку Бал-Алма – Пруд Бабу-Корыто	0,15	10	пеший	не требуется	грунтовая тропа
4	Пруд Бабу-Корыто – Окончание маршрута	1,45	60	пеший	не требуется	грунтовая тропа

2.13 Характеристика препятствий на отрезках маршрутов, имеющих категорию сложности

Отрезок маршрута	Вид препятствия, категория сложности и его характеристика
Отсутствует	Отсутствует

3. Режим функционирования маршрута

3.1 Часы функционирования маршрута	Летний период: с 06:00 до 21:00 Зимний период: 08:00 до 18:00
3.2 Крайнее суточное время выхода на маршрут	Летний период: 17:00 Зимний период: 14:00
3.3 Сезонность маршрута	Круглогодично
3.4 Рекомендуемое число туристов в одной группе	До 20 человек
3.5 Установленная предельно допустимая рекреационная емкость маршрута в день	Базовая рекреационная емкость маршрута составляет 106 чел. в день (<i>показатель может изменяться по результатам экомониторинга</i>).
3.6 Порядок получения разрешения на посещение маршрута	Необходимо оформить заявку на сайте ФГБУ «Заповедный Крым» или приобрести билет в кассе в начале экологической тропы «Водопад Учан-Су» (Республика

	<p>Крым, Бахчисарайское шоссе, г. Ялта, район автобусной остановки «Водопад», географические координаты: 44.49060 34.09496) или в кассе у начала экологической тропы «К Зубцам Ай-Петри» (Республика Крым, г. Ялта, район верхней станции канатной дороги «Мисхор – Ай-Петри»), географические координаты: 44.45180 34.05866).</p>
<p>4. Требования и рекомендации по прохождению маршрута</p>	
<p>4.1 Требования к режиму пребывания на маршруте</p>	<p>В соответствии с Федеральным законом «Об особо охраняемых природных территориях» от 14.03.1995 № 33-ФЗ.</p> <p>Обязательным является:</p> <ul style="list-style-type: none"> • Нахождение на территории только с разрешением на посещение заповедника. В заповеднике может отсутствовать Интернет, поэтому рекомендуем предварительно оформить и распечатать разрешение или загрузить его в память Вашего устройства. Также нужно ознакомиться с треком маршрута на официальном сайте Учреждения: (подраздел «Маршруты» – электронная кнопка «Карта маршрутов и границ»). • Разрешение даёт право только на пешее посещение туристских маршрутов и экологических троп. Использование любых видов транспорта запрещено. • Ночевка в палатках – только в установленном месте. • Перед посещением обязательно проверить доступность выбранного маршрута <u>на сайте Учреждения</u>. • Профессиональная кино-, фото-, видеосъёмка возможна только по согласованию с ФГБУ «Заповедный Крым». <p>Запрещается:</p> <ul style="list-style-type: none"> • Разведение огня, запуск ракет и использование иных пиротехнических устройств. • Любые нарушения почвенного покрова, разрушение геологических слоев, сбор образцов геологических пород. • Сбор и заготовка грибов, дикорастущих видов растений, их цветов, плодов и семян. • Нахождение с собаками. • Разорение гнезд, нор и прочих укрытий животных. • Охота, отлов и уничтожение диких животных, птиц, насекомых. • Уничтожение (повреждение) природных и историко-культурных объектов. • Все виды искусственных шумовых влияний (крики, громкая музыка, и др.). • Сенокошение, выпас и прогон скота. • Замусоривание территории бытовыми и пищевыми отходами. • Ухудшение эстетического вида природных компонентов заповедника (надписи на скалах, вырезание на коре деревьев, завязывание «символов» посещения, и др.).

	<ul style="list-style-type: none"> • Повреждение межевых и информационно-указательных знаков, шлагбаумов, квартальных столбов и т. п. • Отклонение от маршрута (движение вне эколого-просветительских троп и объектов). • Все несанкционированные формы отдыха населения. • Подкормка и преследование диких животных. При обнаружении животного необходимо бесшумно отойти от него двигаясь по нитке маршрута. • Трогать и брать на руки детенышей диких животных; • Использование фото – вспышек при фотографировании диких животных. • Нахождение на территории в состоянии алкогольного, наркотического и (или) иного токсичного опьянения, оскорбляющего человеческое достоинство и общественную нравственность.
4.2 Рекомендации по предмаршрутной подготовке	<p>Перед посещением рекомендуется:</p> <ul style="list-style-type: none"> • проконсультироваться со своим лечащим врачом; • внимательно изучить карту маршрута, распечатать её и/или скачать трек на устройство, поддерживающее спутниковую навигацию; • изучить прогноз погоды, в случае прогнозирования негативных погодных явлений, воздержаться от прохождения маршрута; • сообщить близким или друзьям о том, куда Вы направляетесь и контрольное время возвращения с маршрута.
4.3 Рекомендации по необходимому туристскому снаряжению и экипировке	<p>Одежда и обувь подбираются с учетом времени года и актуального прогноза погоды.</p> <p>Рекомендуется наличие спортивной обуви и треккинг-палок, налобного фонаря, устройств, поддерживающих функцию спутниковой навигации.</p>
5. Объекты обустройства маршрута	
5.1 Входные группы	Отсутствуют
5.2 Настилы (тип настила)	Отсутствуют
5.3 Ограждения	Отсутствуют
5.4 Места отдыха, укрытия от непогоды	<p>Беседка – укрытие от непогоды 1 шт. возле противопожарного водоёма (44.5292281 34.1434947) вместимость до 10 человек.</p> <p>Скамейки 2 шт. возле противопожарного водоёма (44.5291641 34.1436817) вместимость до 2 человек, (44.5290033 34.1437227) вместимость до 2 человек.</p> <p>Скамейки 2 шт. возле родника «Бабу-Корыто» (44.52903615 34.14209634) вместимость до 2 человек, (44.52897710 34.14211521) вместимость до 2 человек.</p>
5.5 Информационные стенды	1 шт. возле родника Бабу-Корыто (44.52907306 34.14209798)
5.6 Знаки навигации	Отсутствуют
5.7 Туристские стоянки	Отсутствуют

5.8 Парковочные места и автомобильные стоянки для целей посещения маршрута	Отсутствуют
5.9 Мусорные урны, контейнеры для твердых бытовых отходов	1 шт. на беседке возле пруда Бабу-Корыто (44.5292281 34.1434947)
5.10 Туалеты	Отсутствуют. Ближайший туалет находится в г. Ялта, микрорайон Васильевка, ул. Дмитрия Ульянова в 2 км от начала маршрута (N 44.51898° E 34.17027°)
5.11 Иные объекты инфраструктуры на маршруте	Отсутствуют
6. Меры по обеспечению безопасности	
6.1 Потенциально опасные участки, препятствия, явления на маршруте с GPS-координатами	На всем протяжении маршрута возможны ветровальные явления. Селевые потоки и паводковые явления возможны в русле реки Бал-Алма (N 44.53071° E 34.14437°)
6.2 Аварийные выходы с маршрута с GPS-координатами и указанием ближайшего населенного пункта от аварийного выхода	Отсутствуют
7. Краткая географическая и климатическая характеристика района маршрута	
Маршрут «Бабу-Корыто» начинается недалеко от Васильевки – микрорайона Ялты. Климат переходный от субтропического средиземноморского типа к умеренному. Лето жаркое, засушливое, зимы мягкие. Максимум осадков приходится на зимний период, средняя январская температура воздуха +1 ⁰ С, средняя июльская температура +20 ⁰ С.	
8. Возможные опасные погодные (стихийные) явления и рекомендуемые действия туриста/экскурсанта при их возникновении	
<p>Селевые потоки: если вы находитесь в балке или вблизи русла реки, услышав шум приближающегося селевого потока, немедленно следует покинуть это место и выйти на возвышенные участки. При этом нужно помнить, что из ревущего потока на большие расстояния могут выбрасываться камни большого веса, угрожающие жизни.</p> <p>Грозы: при наступлении грозы рекомендуется как можно быстрее покинуть маршрут, не прятаться под деревьями.</p> <p>Ветровальные явления: как можно быстрее покинуть зону леса, при этом необходимо избегать крупных и старых деревьев.</p> <p>Паводки: переместиться на возвышенное место, не пытаться переходить реку вброд. Необходимо помнить, что горный поток даже небольшой глубины обладает очень высокой энергией, может сбить человека с ног и привести к серьезным травмам и смерти.</p>	

Карта-схема туристического маршрута «Бабу-Корыто»

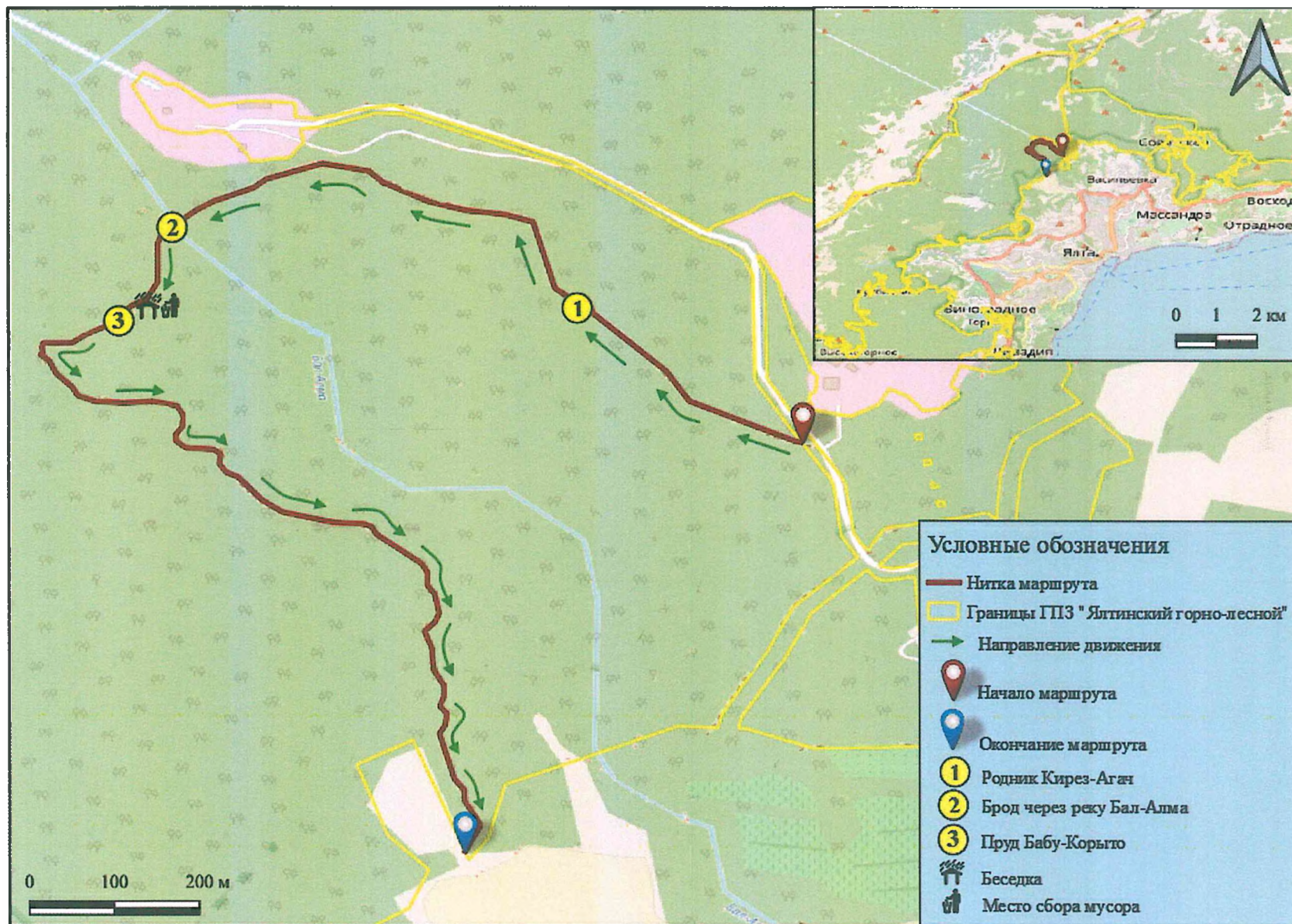
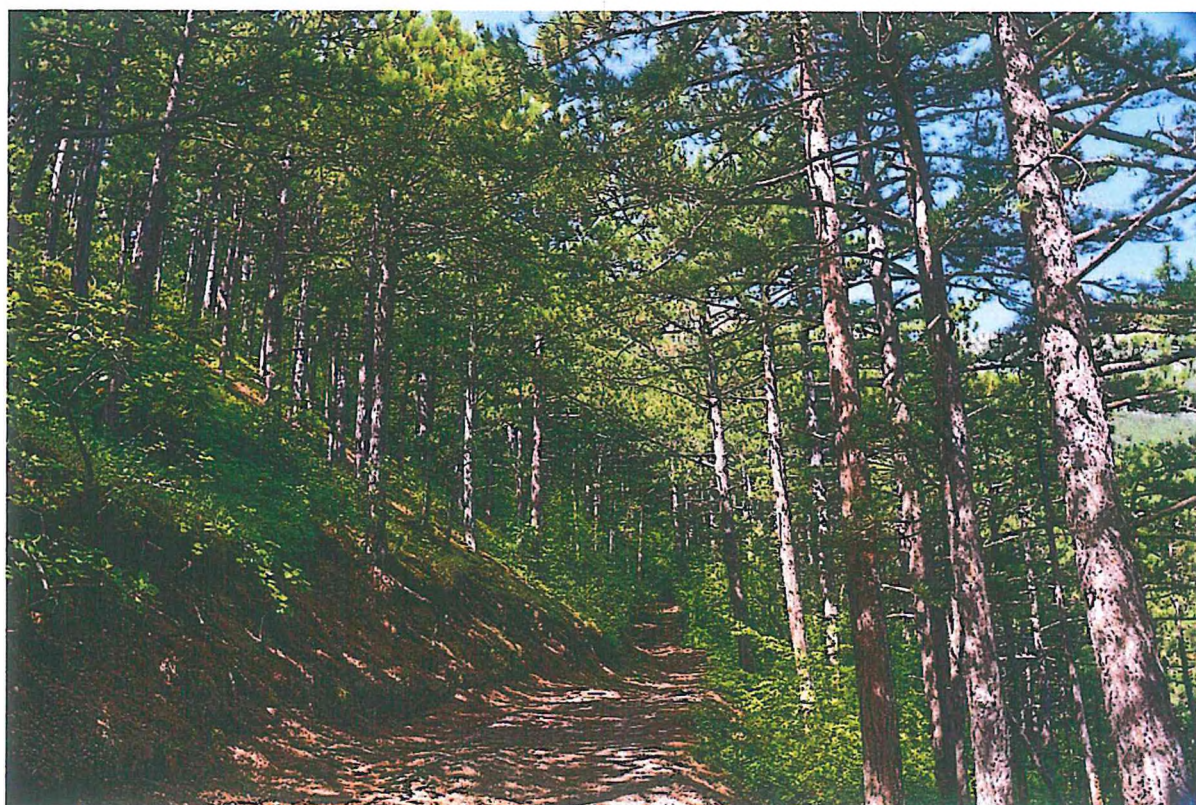


Фото объектов показа и инфраструктуры экологической тропы «Бабу-Корыто»



1. Скамейка возле родника Бабу-Корыто (автор: Балахтинова Ю.С.)



2. Фото маршрута Бабу-Корыто (автор: Балахтинова Ю.С.)



3. Роща секвойядендронов у пруда Бабу-Корыто (автор: Балахнинова Ю.С.)



4. Кувшинки в пруду Бабу-Корыто (автор: Балахнинова Ю.С.)